

POWIATOWY ZARZĄD DRÓG w Mielcu 39-300 Mielec, ul. Korczaka 6a	SPECYFIKACJA WARUNKÓW ZAMÓWIENIA	ROZDZIAŁ III Opis przedmiotu zamówienia - Załącznik nr 1
---	-------------------------------------	--

Nr postępowania: PZD.261.86.2025

**ROZDZIAŁ III. OPIS PRZEDMIOTU ZAMÓWIENIA –
ZAŁĄCZNIK NR 1
SZCZEGÓŁOWYM OPISIE PRZEDMIOTU ZAMÓWIENIA**

Postępowanie o udzielenie zamówienia publicznego **prowadzonym w trybie podstawowym opartym na wymaganiach wskazanych w art. 275 pkt 2** ustawy z dnia 11 września 2019 roku Prawo zamówień publicznych (t.j.: Dz.U.2024 poz.1320 z późn.zm.) zwanej dalej „ustawą Pzp”.

Nazwa nadana przez zamawiającego:

Poprawa bezpieczeństwa niechronionych uczestników ruchu drogowego dróg powiatowych poprzez przebudowę elementów bezpieczeństwa infrastruktury drogowej na skrzyżowaniu dróg powiatowej nr 1169R oraz 1175R w m. Ruda oraz doposażenie trzech przejść dla pieszych w elementy poprawiające bezpieczeństwo zlokalizowanych w ciągu drogi powiatowej nr 1141R w m. Mielec ul. Wojska Polskiego

Mielec, dnia 18.09.2025 r.

Nr postępowania: PZD.261.86.2025

SZCZEGÓŁOWY OPIS PRZEDMIOTU ZAMÓWIENIA

Przedmiotem zamówienia są roboty budowlane polegające na przebudowie elementów bezpieczeństwa infrastruktury drogowej na skrzyżowaniu dróg powiatowej nr 1169R oraz 1175R w m. Ruda polegające na wykonaniu wyniesionego przejścia dla pieszych wraz z oznakowaniem poziomym (płyt dotykowych ostrzegawczych na szerokości przejścia), ustawienie aktywnych znaków D-6, B-20, wykonanie dodatkowego oznakowania poziomego w postaci pasów wibracyjno-akustycznych, a także doposażenie trzech przejść dla pieszych zlokalizowanych w ciągu drogi powiatowej nr 1141R ul. Wojska Polskiego w m. Mielec w aktywne znaki D-6 oraz montaż płyt dotykowych ostrzegawczych w kolorze żółtym.

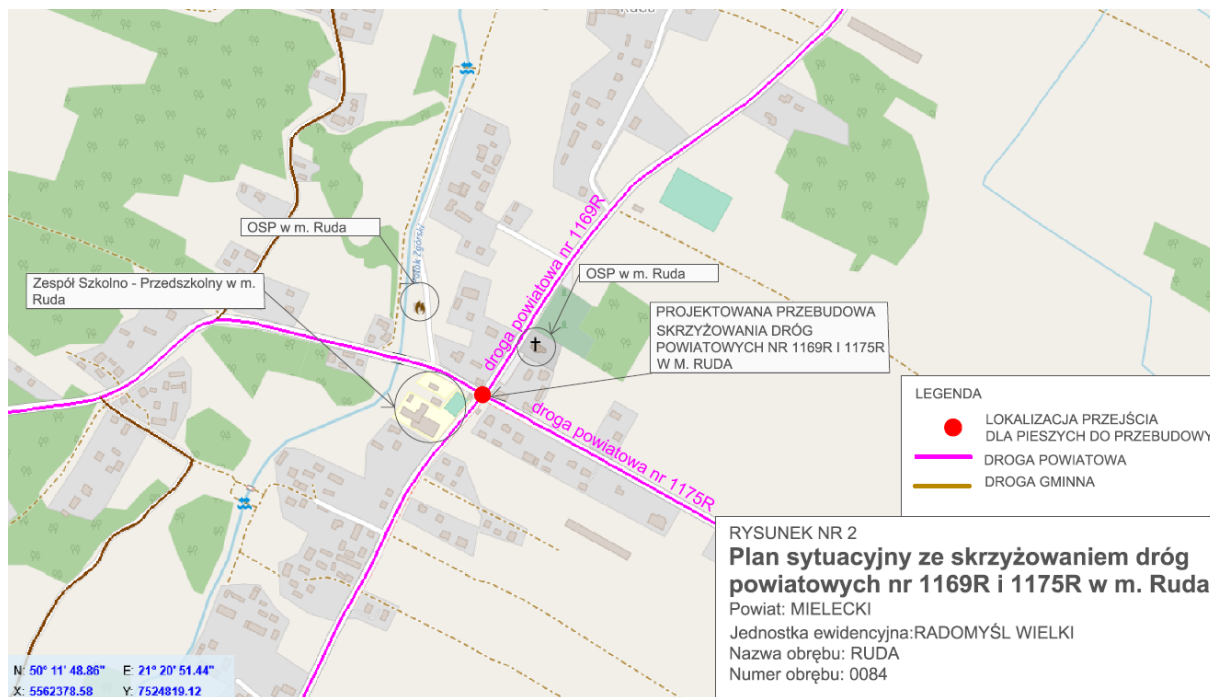
Wykonawca będzie odpowiedzialny za:

- wykonanie robót budowlanych związanych z budową progu zwalniającego jako wyniesione przejście dla pieszych z betonu asfaltowego z pełnym oznakowaniem poziomym, montaż aktywnych znaków D-6 oraz B-20, płyt dotykowych ostrzegawczych na szerokości przejścia dla pieszych, wykonanie pasów wibracyjno – akustycznych w obrębie skrzyżowania dróg powiatowych nr 1175R i 1169R w m. Ruda.
- Doposażenie trzech przejść dla pieszych w aktywne znaki D-6 oraz płyt dotykowych ostrzegawczych w kolorze żółtym w ciągu drogi powiatowej nr 1141R w m. Mielec ul. Wojska Polskiego.
- przygotowanie terenu robót w celu prawidłowego zrealizowania przedmiotu zamówienia, a także za właściwe zabezpieczenie terenu robót;
- zrealizowanie robót budowlanych zgodnie z projektem.
- zgłoszenie robót do odbioru Zamawiającemu.
- planowane roboty należy wykonać zgodnie z:
 - Rozporządzeniem Ministra Infrastruktury z dnia 23 września 2003r. w sprawie szczegółowych warunków zarządzania ruchem na drogach oraz wykonywania nadzoru nad tym zarządzaniem (Dz. U. z 2017r, poz. 784 z późn. zm.),*
 - *Rozporządzeniem Ministrów Infrastruktury oraz Spraw Wewnętrznych i Administracji z dnia 31 lipca 2002 r. w sprawie znaków i sygnałów drogowych (Dz. U. 2019, poz. 2310 z późn. zm.),*
 - *Rozporządzeniem Ministra Infrastruktury z dnia 3 lipca 2003 r. w sprawie szczegółowych warunków technicznych dla znaków i sygnałów drogowych oraz urządzeń bezpieczeństwa ruchu drogowego i warunków ich umieszczenia na drogach (Dz. U. z 2022r, poz. 2377z późn. zm.)*
 - *Wytycznymi WR-D-41-3.*

Nr postępowania: PZD.261.86.2025

Lokalizacja robót:

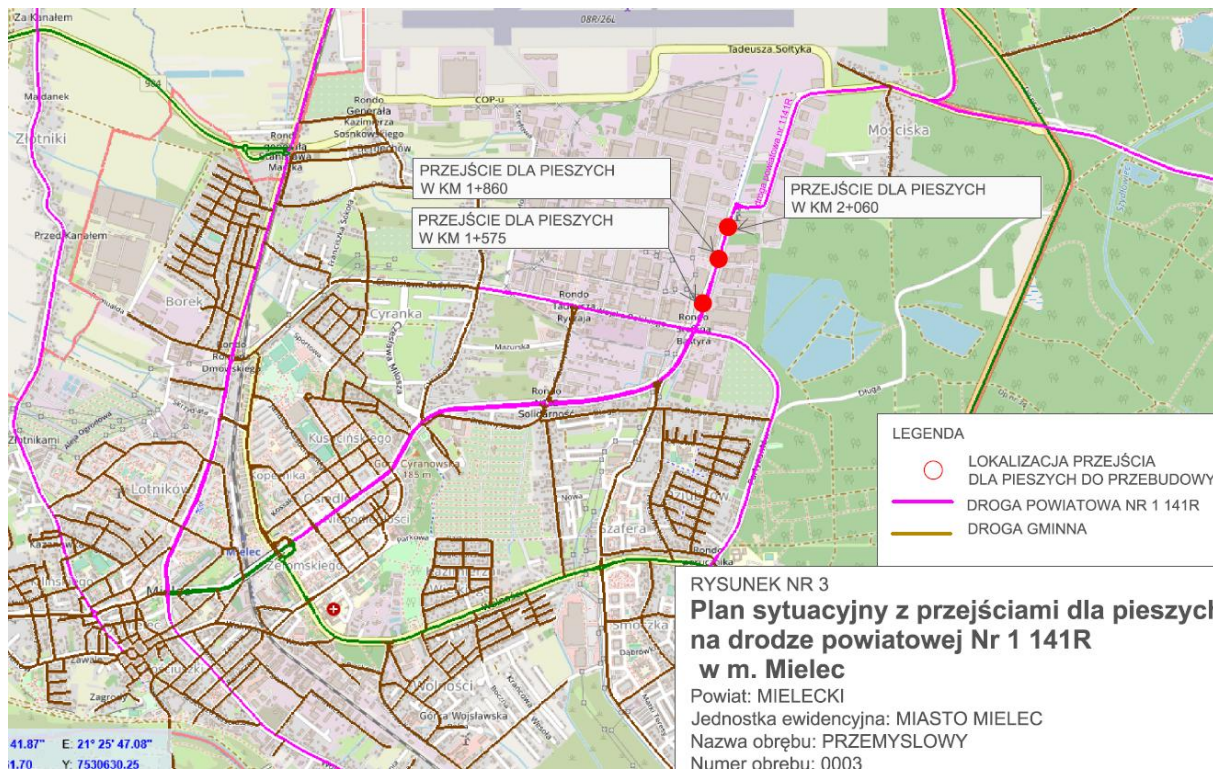
Zadanie nr 1: Poprawa bezpieczeństwa na skrzyżowaniu dróg powiatowych nr 1169R oraz 1175R w m. Ruda:



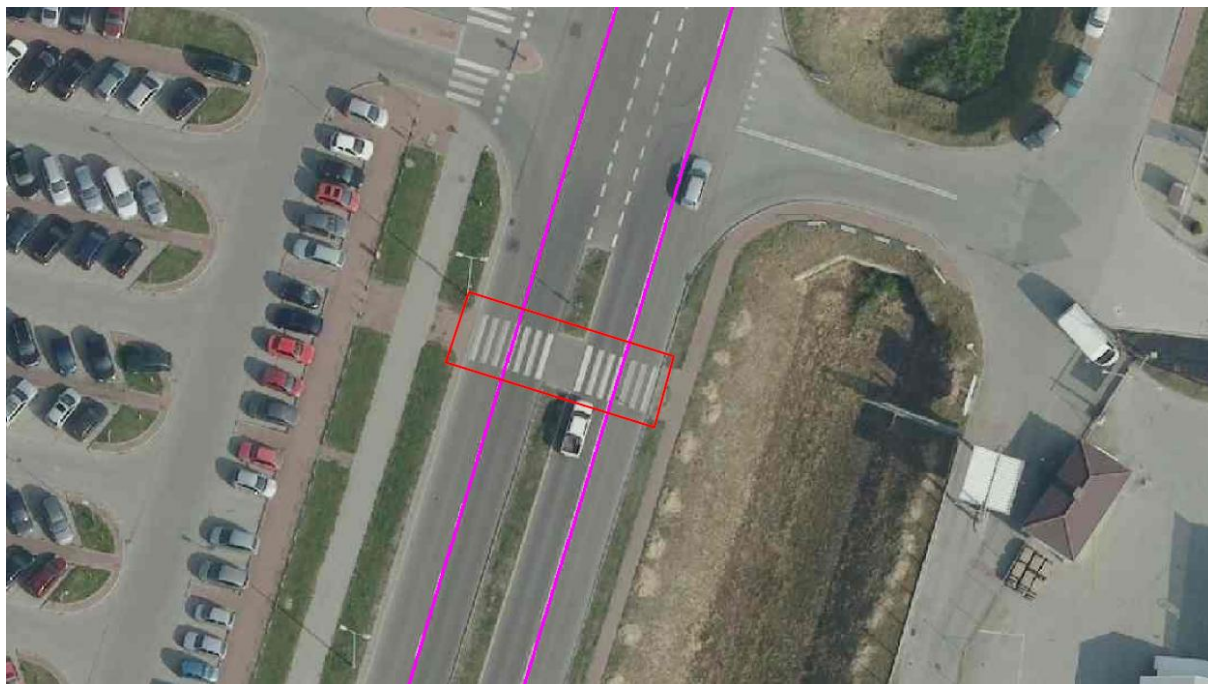
Wykonanie wyniesionego przejścia dla pieszych (progu zwalniającego) wraz z oznakowaniem poziomym w tym montażem płyt dotykowych ostrzegawczych w kolorze żółtym, ustawienie aktywnych znaków D-6, B-20 z zasilaniem solarnym z akumulatorem i czujnikiem ruchu, wykonanie dodatkowego oznakowania poziomego w postaci pasów wibracyjno-akustycznych w obrębie skrzyżowania. Szczegóły są zawarte na rysunku „Plan sytuacyjny nr 1”.

Nr postępowania: PZD.261.86.2025

Lokalizacja przejść dla pieszych w ciągu drogi powiatowej nr 1141R



Zadanie nr 2: Doposażenie przejścia dla pieszych w ciągu drogi powiatowej nr 1141R w km 1+575:

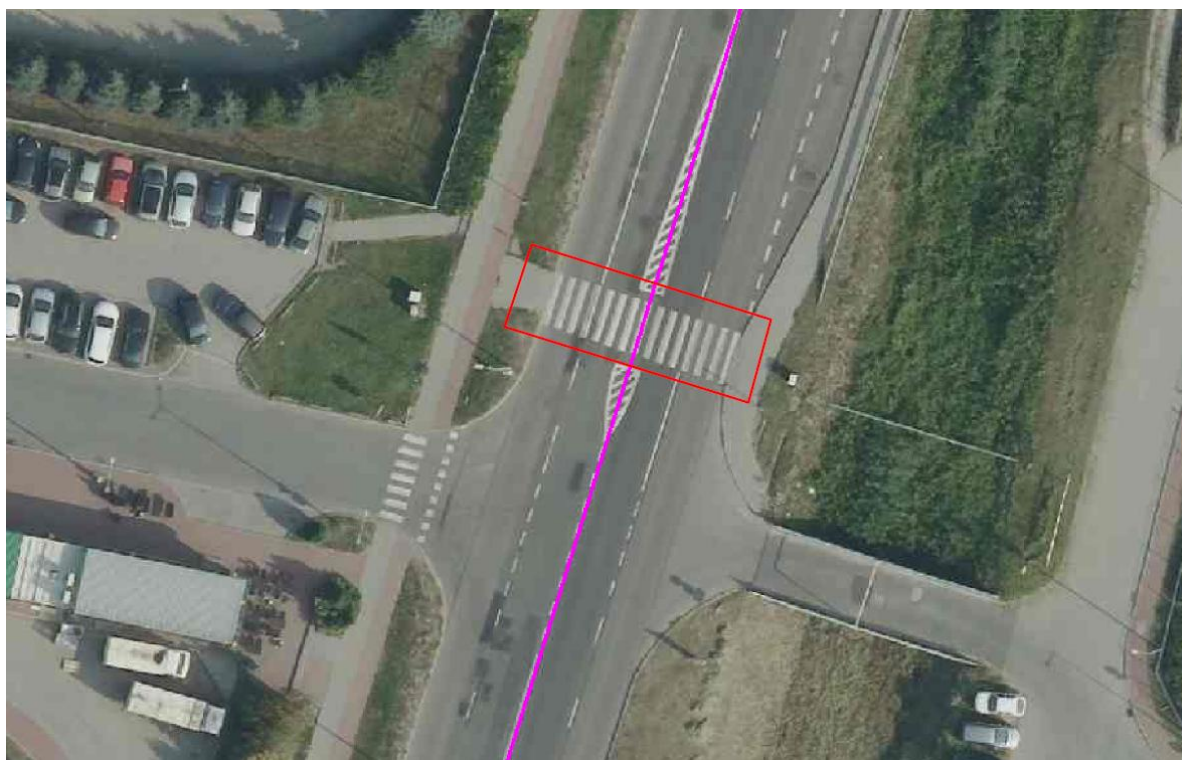


Nr postępowania: PZD.261.86.2025



Ustawienie aktywnych znaków D-6 zasilaniem solarnym z akumulatorem i czujnikiem ruchu. Montaż płyt dotykowych dla niewidomych ostrzegawczych w kolorze żółtym o wym min. 4,0m x 0,5m. Szczegóły są zawarte na rysunku „Plan sytuacyjny nr 2”.

Zadanie nr 3: Doposażenie przejścia dla pieszych w ciągu drogi powiatowej nr 1141R w km 1+860:



Nr postępowania: PZD.261.86.2025



Ustawienie aktywnych znaków D-6 zasilaniem solarnym z akumulatorem i czujnikiem ruchu. Montaż płyt dotykowych dla niewidomych ostrzegawczych w kolorze żółtym o wym. min. 4,0m x 0,5m. Szczegóły są zawarte na rysunku „Plan sytuacyjny nr 3”.

Zadanie nr 4: Doposażenie przejścia dla pieszych w ciągu drogi powiatowej nr 1141R w km 2+060:



Ustawienie aktywnych znaków D-6 zasilaniem solarnym z akumulatorem i czujnikiem ruchu. Montaż płyt dotykowych dla niewidomych ostrzegawczych w kolorze żółtym o wym. min. 4,0m x 0,5m. Szczegóły są zawarte na rysunku „Plan sytuacyjny nr 4”.

POWIATOWY ZARZĄD DRÓG w Mielcu 39-300 Mielec, ul. Korczaka 6a	SPECYFIKACJA WARUNKÓW ZAMÓWIENIA	ROZDZIAŁ III Opis przedmiotu zamówienia - Załącznik nr 1
--	---	---

Nr postępowania: PZD.261.86.2025

Zamawiający wymaga, aby roboty budowlane były prowadzone w sposób powodujący jak najmniejsze utrudnienia w funkcjonowaniu ruchu drogowego i pieszego. W czasie wykonywania robót należy zapewnić przejezdność oraz bezpieczeństwo ruchu.

Teren przewidziany pod prace jest udostępniony Wykonawcy na podstawie protokołu przekazania terenu.

Z uwagi na charakter robót nie wymaga się specjalistycznego przygotowania terenu i tworzenia zaplecza budowy. Zamawiający wymaga wykonania projektów i robót w taki sposób, aby spełnić wymagania Polskich Norm oraz specyfikacji wykonania i odbioru robót.

Wykonawca będzie zobowiązany do przyjęcia odpowiedzialności od następstw i za wyniki działalności w zakresie:

- organizacji robót budowlanych;
- zabezpieczenia interesów osób trzecich;
- ochrony środowiska;
- warunków bezpieczeństwa ruchu drogowego;

Wyroby budowlane stosowane w trakcie wykonywania robót budowlanych, mają spełniać wymagania polskich przepisów, a Wykonawca będzie posiadał dokumenty potwierdzające, że zostały one wprowadzone do obrotu zgodnie z regulacjami ustawy o wyrobach budowlanych i posiadają wymagane parametry.

Zamawiający przewiduje bieżącą kontrolę wykonywanych robót budowlanych. Kontroli Zamawiającego będą w szczególności poddane:

Sprawdzeniu i kontroli będą podlegały:

- użyte wyroby budowlane i uzyskane w wyniku robót budowlanych elementy obiektu w odniesieniu do ich parametrów oraz ich zgodności z dokumentami budowy;
- jakość wykonania robót i dokładność montażu;
- prawidłowość funkcjonowania zamontowanych urządzeń i wyposażenia;